

greenworks®

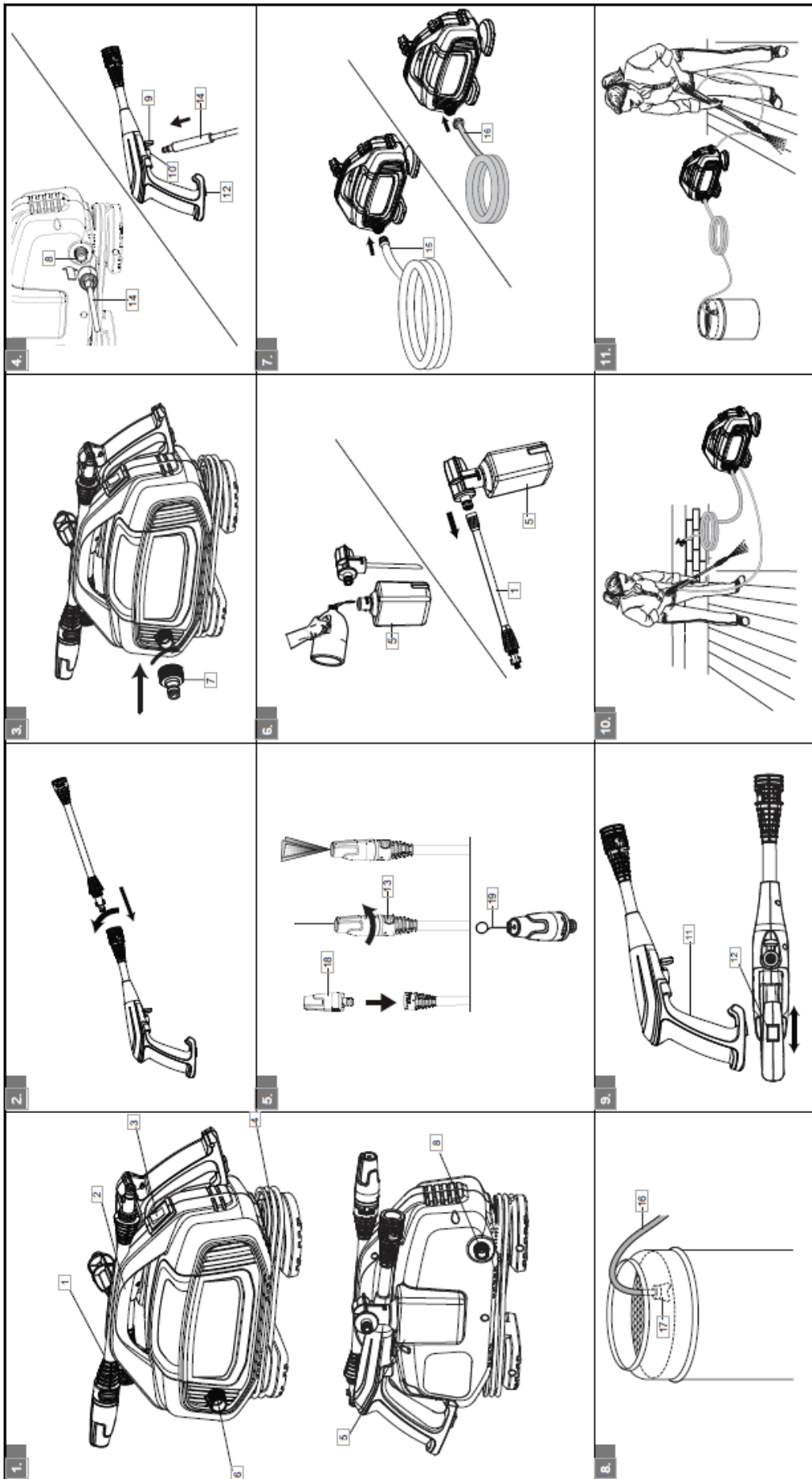
МОЙКА ВЫСОКОГО ДАВЛЕНИЯ

G10/5103807

ИНСТРУКЦИЯ ПО ЭКСПЛУАТАЦИИ



G10 / 5103807



1. ОПИСАНИЕ

1.1. ОБЩАЯ ИНФОРМАЦИЯ (см. рис. 1—9)

Мойка высокого давления используется для очистки транспортных средств, лодок, зданий путем удаления стойких загрязнений чистой водой и химическими моющими средствами.

Устройство предназначено только для домашнего использования, не подходит для профессионального применения. Данная модель предназначена для работы при температуре выше 0 °С.

1.2. ОБЩИЙ ВИД И СОСТАВНЫЕ ЧАСТИ

1. Распылительная насадка
2. Ручка
3. Выключатель питания
4. Кабель питания
5. Емкость для моющего средства
6. Водозаборник
7. Соединитель для впуска воды
8. Выход воды
9. Пружинная кнопка
10. Разъем для подключения шланга
11. Пусковой курок
12. Кнопка блокировки пистолета
13. Кнопка блокировки сопла
14. Шланг высокого давления
15. Садовый шланг
16. Шланг для забора воды из емкости в режиме самовсасывания
17. Приемный клапан
18. Сопло
19. Инструмент для очистки сопла.

2. ИНФОРМАЦИЯ О БЕЗОПАСНОСТИ

⚠ ПРЕДУПРЕЖДЕНИЕ

Убедитесь, что вы выполняете/соблюдаете все инструкции по технике безопасности. Используйте руководство по безопасности.

3. СБОРКА ИЗДЕЛИЯ

3.1. РАСПАКОВКА

⚠ ПРЕДУПРЕЖДЕНИЕ

Убедитесь, что вы правильно собрали мойку высокого давления перед использованием.

⚠ ПРЕДУПРЕЖДЕНИЕ

- Если детали повреждены, не используйте мойку высокого давления.
- Если у вас нет всех частей, не используйте мойку высокого давления.
- Если детали повреждены или отсутствуют, обратитесь в сервисный центр или к представителю компании в вашей стране.

1. Откройте упаковку.
2. Прочитайте всю документацию в коробке.
3. Извлеките все разобранные детали мойки высокого давления из коробки.
4. Извлеките мойку высокого давления из коробки.
5. Отложите коробку, а также сохраните ее на весь гарантийный срок.

3.2. УСТАНОВКА РАСПЫЛИТЕЛЬНОЙ НАСАДКИ (см. рис. 2)

1. Вставьте конец распылительной насадки в пистолет.
2. Поверните распылительную насадку по часовой стрелке, пока фиксаторы не встанут на место.

⚠ ПРЕДУПРЕЖДЕНИЕ

Убедитесь, что соединение не имеет утечек или подтеков.

3.3. УСТАНОВКА РАЗЪЕМА ДЛЯ ПОДАЧИ ВОДЫ (см. рис. 3)

1. Установите соединитель для впуска воды на водозаборник.
2. Поверните разъем подачи воды по часовой стрелке до упора.

3.4. УСТАНОВКА ШЛАНГА ВЫСОКОГО ДАВЛЕНИЯ (см. рис. 4)

⚠ ПРЕДУПРЕЖДЕНИЕ

Чтобы освободить шланг высокого давления, нажмите на пружинную кнопку.

1. Установите и затяните один конец шланга высокого давления на выходе для воды.

2. Вставьте другой конец шланга высокого давления в разъем для подключения шланга к пистолету.

3.5. УСТАНОВКА СОПЛА (см. рис. 5)

⚠ ПРЕДУПРЕЖДЕНИЕ

Перед тем как заменить сопло:

1. Нажмите на курок пистолета, чтобы сбросить давление воды.
2. Нажмите кнопку блокировки пистолета на пистолете.
3. Остановите машину.

⚠ ПРЕДУПРЕЖДЕНИЕ

Не направляйте фрезу на ваше лицо или лицо других людей и животных.

1. Нажмите и удерживайте кнопку блокировки на распылительной насадке.
2. Совместите штифт на сопле с отверстием на распылительной насадке.
3. Установите сопло на распылительную насадку.
4. Вращайте сопло, чтобы отрегулировать форму распыления.

4. ЭКСПЛУАТАЦИЯ ИЗДЕЛИЯ

⚠ ПРЕДУПРЕЖДЕНИЕ

Убедитесь, что все соединения затянуты и не имеют утечек перед началом работы.

4.1. ПОДКЛЮЧЕНИЕ ИЗДЕЛИЯ К ВОДОПРОВОДУ

Для простоты эксплуатации, пожалуйста, используйте садовый шланг (не входит в комплект).

⚠ ПРЕДУПРЕЖДЕНИЕ

При работе с шлангом убедитесь, что он не заблокирован.

⚠ ПРЕДУПРЕЖДЕНИЕ

- Водоснабжение должно исходить из водопровода.
- Не используйте горячую воду.
- Не используйте воду из прудов или озер.

⚠ ПРЕДУПРЕЖДЕНИЕ

При подключении садового шланга к водопроводу соблюдайте местные правила. Прямое подключение через

приемную емкость или обратный клапан, как правило, разрешаются.

⚠ ВНИМАНИЕ

Осмотрите фильтр в соединителе для впуска воды, прежде чем подсоединять садовый шланг.

- Если фильтр поврежден, не используйте изделие, пока фильтр не будет заменен.
- Если фильтр загрязнен, очистите его.

См. рис. 7

1. Размотайте садовый шланг.
2. Дайте воде стечь через садовый шланг в течение 30 секунд.
3. Отключите подачу воды.
4. Установите и затяните конец садового шланга к разъему для впуска воды.

⚠ ВНИМАНИЕ

Между водозаборником и источником воды должно быть не менее 3 м свободного шланга.

4.2. ПОДКЛЮЧЕНИЕ МОЙКИ ВЫСОКОГО ДАВЛЕНИЯ К РЕЗЕРВУАРУ

Вы можете использовать мойку высокого давления в режиме всасывания с помощью набора всасывания (не входит в комплект).

См. рис. 7—8

1. Размотайте садовый шланг
2. Дайте воде стечь через садовый шланг в течение 30 секунд.
3. Установите и затяните конец шланга к разъему для впуска воды.
4. Установите приемный клапан на другой конец шланга

⚠ ВНИМАНИЕ

Убедитесь, что приемный клапан не прикасается ко дну емкости.

4.3. ИСПОЛЬЗОВАНИЕ ПИСТОЛЕТА (см. рис. 9)

⚠ ВНИМАНИЕ

Для безопасного контроля, держите руки на пистолете все время.

- Нажмите и удерживайте курок пистолета, чтобы запустить машину.
- Отпустите курок пистолета, чтобы прекратить подачу воды через сопло.

4.3.1. РАЗБЛОКИРОВКА ПИСТОЛЕТА

- Нажмите назад на кнопке блокировки пистолета.

4.3.2. БЛОКИРОВКА ПИСТОЛЕТА

- Нажмите вперед на кнопке блокировки пистолета.

4.4. ЗАПУСК ИЗДЕЛИЯ (см. рис. 10)

⚠ ВНИМАНИЕ

Не используйте изделие без подключенного водоснабжения.

⚠ ВНИМАНИЕ

Перед тем как вы включите изделие:

1. Включите подачу воды.
2. Нажмите на курок пистолета, чтобы сбросить давление воздуха.
3. Если из пистолета выходит стабильная струя воды, отпустите курок пистолета.

1. Подключите машину к источнику электросети.
2. Установите переключатель на мойке высокого давления в положение «ON» (I).
3. Включите подачу воды.
4. Нажмите на курок пистолета.

4.5. ОСТАНОВКА ИЗДЕЛИЯ

1. Отпустите курок пистолета.
2. Установите переключатель на мойке высокого давления в положение «OFF» (O).

⚠ ПРЕДУПРЕЖДЕНИЕ

Если вы не используете машину:

- Выключите мойку высокого давления.
- Отключите подачу воды.

- Отключите шнур питания от розетки.
- Нажмите на курок пистолета, чтобы сбросить оставшееся давление в машине.
- Установите кнопку блокировки пистолета в положение «Заблокировать».

4.6. ИСПОЛЬЗОВАНИЕ МОЙКИ С ФУНКЦИЕЙ САМОВСАСЫВАНИЯ (см. рис. 11)

⚠ ПРЕДУПРЕЖДЕНИЕ

Мойка высокого давления может впитывать воду из водяных емкостей, бочек и цистерн, а также из промывных или застойных водоемов.

Если изделие используется в режиме самовсасывания, сделайте следующие действия:

1. Отсоедините шланг высокого давления от пистолета.
2. Запустите мойку высокого давления.
3. Если из шланга высокого давления выходит стабильная струя воды, остановите машину.
4. Установите насадку для распыления.
5. Нажмите на курок пистолета, чтобы сбросить давление воздуха.
6. Запустите машину.

5. ОБСЛУЖИВАНИЕ

⚠ ПРЕДУПРЕЖДЕНИЕ

Перед обслуживанием, убедитесь, что вы:

- Выключили изделие.
- Дождались, пока движущиеся части изделия остановились.
- Отключили кабель питания от электросети.

⚠ ПРЕДУПРЕЖДЕНИЕ

Не используйте сильные растворители или моющие средства для пластикового корпуса или компонентов.

⚠ ПРЕДУПРЕЖДЕНИЕ

Не допускайте соприкосновения тормозных жидкостей, бензина, материалов на нефтяной основе с пластмассовыми деталями. Химические вещества могут

повредить пластик и сделать его непригодным для использования.

⚠ ПРЕДУПРЕЖДЕНИЕ

Замените шнур питания в авторизованном сервисном центре.

5.1. ОБСЛУЖИВАНИЕ СОПЛА (см. рис. 5)

Если давление в мойке высокого давления слишком велико, сопло может забиться, и вы можете почувствовать вибрацию, когда нажимаете на курок пистолета.

5.1.1. СНЯТИЕ СОПЛА

1. Нажмите и удерживайте кнопку блокировки на распылительной фрезе.
2. Снимите сопла с распылительной фрезы.

5.1.2. ЧИСТКА СОПЛА

1. Используйте чистую скрепку или специальный инструмент для очистки сопла.
2. Промойте и удалите ненужные материалы из сопла с помощью садового шланга.
3. Установите чистую насадку (сопло) на распылительную фрезу.

6. ТРАНСПОРТИРОВКА И ХРАНЕНИЕ

⚠ ПРЕДУПРЕЖДЕНИЕ

Отключите кабель питания перед транспортировкой или хранением изделия.

6.1 ТРАНСПОРТИРОВКА ИЗДЕЛИЯ

- Направьте распылительную фрезу в безопасном направлении.
- Держите изделие только за ручку.

6.2. ХРАНЕНИЕ ИЗДЕЛИЯ

⚠ ПРЕДУПРЕЖДЕНИЕ

Убедитесь, что пистолет, шланг высокого давления и насос сухие.

⚠ ПРЕДУПРЕЖДЕНИЕ

Убедитесь, что дети не могут подойти близко к изделию.

i ПРИМЕЧАНИЕ

Используйте рекомендованную защиту насоса, чтобы предотвратить повреждение в холодную погоду или во время хранения зимой.

- Отсоедините садовый шланг от машины.
- Скрутите шланг высокого давления.
- Очистите корпус и пластмассовые детали влажной и мягкой тканью.
- Убедитесь, что на машине нет незакрепленных или поврежденных деталей. Если это необходимо, выполните следующие действия/инструкции:
 - замените поврежденные детали;
 - затяните болты;
 - обратитесь в авторизованный сервисный центр.
- Храните машину в сухом, изолированном и незамерзающем месте.

7. УСТРАНЕНИЕ НЕИСПРАВНОСТЕЙ

ПРОБЛЕМА	ВОЗМОЖНАЯ ПРИЧИНА	РЕШЕНИЕ
Мотор не заводится/ Изделие не включается	Нет питания	Установите переключатель мойки высокого давления в положение «ON» (I)
	Вы не подключили кабель питания к электросети	Подключите кабель питания к электросети
	Розетка (электросеть) не обеспечивает достаточную мощность	Попробуйте другую розетку (электросеть)
	Сработал автоматический выключатель	Дайте мойке высокого давления остыть

		и запустите снова, позже
	Переключатель мойки высокого давления в положении «ON», но вы не нажимаете на курок пистолета	Нажмите на курок пистолета
Изделие не выдает высокого давления	Диаметр садового шланга слишком маленький	Замените садовый шланг на шланг с диаметром 1" (25 мм) или 5/8" (16 мм)
	Садовый шланг заблокирован /забился	Убедитесь, что садовый шланг не заблокирован или не забился
	Вы не установили сопло на распылительную насадку	Установите сопло на распылительную насадку
	Водозаборный фильтр заблокирован или загрязнен	Снимите фильтр, почистите его в теплой воде
	Недостаточное водоснабжение	Откройте подачу воды полностью
Давление варьируется от высокого до низкого	Недостаточное водоснабжение	Откройте подачу воды полностью. Убедитесь, что садовый шланг не забился и не

		заблокирован
	Насос всасывает воздух	1. Убедитесь, что шланги и другие части не имеют никаких проблем 2. Выключите машину 3. Жмите на курок пистолета до тех пор, пока через сопло не выйдет стабильный поток воды
	Водозаборный фильтр заблокирован или загрязнен	Снимите фильтр и почистите его в теплой воде
	Низкое напряжение в электросети	Убедитесь, что в сети работает только мойка высокого давления
	Пистолет, шланг или сопло кальцинируются	Используйте дистиллированный уксус и залейте его в бак для моющего средства

8. ТЕХНИЧЕСКИЕ ХАРАКТЕРИСТИКИ

Номинальное напряжение	220—240 В
Номинальное давление	7,2 МПа
Допустимое давление	10 МПа

Номинальная мощность	1300 Вт
Номинальный расход воды	5,5 л/мин
Максимальный расход воды	7,5 л/мин
Максимальная подача воды: давление	0,7 МПа
Максимальная подача воды: температура	40 °С
Измеренное звуковое давление: уровень	$L_{pA}=81$ дБ (А), $K_{pA}=3$ дБ (А)
Измеренная мощность звука: уровень	$L_{wA}=89,1$ дБ (А)
Гарантированная мощность звука: уровень	$L_{wA,d}= 93$ дБ (А)
Вибрация	$<2,5$ м/с ² , $K=1,5$ м/с ²

ГАРАНТІЙНІ ЗОБОВ'ЯЗАННЯ

Термін гарантійного обслуговування на інструменти TM GREENWORKS становить:

- 2 роки (24 місяці) для виробів, що використовуються власниками для власних (некомерційних) потреб;

- 1 рік (12 місяців) для всієї професійної техніки серії 82 В, а також усіх акумуляторних ручних інструментів серії 24 В (шурупвертів, дрилів, лобзиків, циркулярних пил, гайковертів, ліхтарів, багатофункціональних інструментів, ручних пирососів, шліфувальних машин та ін.), які використовуються в комерційних цілях і обсягах;

- 1 рік (12 місяців) для всіх акумуляторних батарей, які використовуються з професійними інструментами серії 82 В і всіма іншими акумуляторними інструментами, що застосовуються в комерційних цілях і обсягах (якщо інше не зазначено в спеціальному контракті між Продавцем і Покупцем);

- 2 роки (24 місяці) для акумуляторних батарей, що використовуються для особистих (некомерційних) потреб.

Гарантійний термін вираховується з дати продажу товару через роздрібну торговельну мережу. Ця дата зазначена в касовому чеку або іншому документі, що підтверджує факт придбання інструменту або АКБ. У разі усунення недоліків протягом гарантійного терміну він подовжується на період, упродовж якого пристрій не використовувався споживачем. Гарантійні зобов'язання не підлягають передачі третім особам.

ОБМЕЖЕННЯ

Гарантійне обслуговування покриває дефекти, пов'язані з якістю матеріалів і заводського збирання інструментів TM GREENWORKS. Гарантійне обслуговування поширюється на інструменти, продані на території України, починаючи з 2019 року, які мають гарантійний талон або товарний чек, що дозволяє здійснити ідентифікацію виробу за моделлю, серійним номером, кодом або датою виробництва та продажу. Гарантія виробника не поширюється на такі випадки:

1. Несправності інструмента, що виникли внаслідок природного зносу виробу, його вузлів, механізмів, а також приладь, таких як: електричні кабелі, ножі та різальні полотна, приводні ремені, фільтри, вугільні щітки, затиски пристрої і тримачі;

2. Механічні пошкодження, викликані порушенням правил експлуатації або зберігання, обумовлених в Інструкції з експлуатації;

3. Пошкодження, що виникли внаслідок неналежного використання інструмента (використання не за призначенням);

4. Пошкодження, що з'явилися внаслідок перегрівання, перевантаження, механічних впливів, проникнення в корпус інструмента атмосферних опадів, рідин, комах або речовин, які не є відходами, супроводжуваними його застосування за призначенням (стружка, тирса);

5. Пошкодження, які виникли внаслідок перевантаження інструмента, що призвело до одночасного виходу з ладу 2-х і більше компонентів (ротор і статор, електродвигун та інші вузли або деталі). До безумовних ознак перевантаження виробу належать, окрім інших, поява кольорів мінливості, деформації або оплавлення деталей і вузлів виробу, потемніння або обвуглювання ізоляції, ушкодження проводів електродвигуна під впливом високої температури;

6. Пошкодження, що виникли через недотримання термінів технічного обслуговування, зазначених в Інструкції з експлуатації;

7. Пошкодження, що виникли через невідповідність параметрів електромережі вимогам до електромережі, зазначеним на інструменті;

8. Пошкодження, викликані очищенням інструментів з використанням хімічно агресивних рідин;

9. Інструменти, що пройшли обслуговування або ремонт поза авторизованим сервісним центром (АЦ) GREENWORKS;

10. Пошкодження, що з'явилися внаслідок самостійної модифікації або розкриття інструмента поза АЦ;

11. Ремонт, здійснений з використанням запчастин, змінних деталей або додаткових компонентів, які не поставляються офіційним дистриб'ютором чи не схвалені до використання цією компанією, а також на пошкодження, що з'явилися внаслідок використання неоригінальних запчастин.

ГАРАНТІЙНЕ ОБСЛУГОВУВАННЯ

Для усунення несправності, що виникла протягом гарантійного терміну, Ви можете звернутися в авторизований сервісний центр (АЦ) GREENWORKS або до офіційного дистриб'ютора компанії, зазначеного в Інструкції, а також на сайті gwt.in.ua.

Підставою для надання послуги з гарантійного обслуговування в межах цих зобов'язань є правильно оформлений гарантійний талон, що містить інформацію про артикул, серійний номер, дату продажу інструмента, засвідчений підписом та печаткою Продавця. Якщо буде встановлено, що поломка інструмента пов'язана з порушенням гарантійних умов виробника, то Вам буде запропоновано платне обслуговування в одному з АЦ GREENWORKS. Ці гарантійні зобов'язання підлягають періодичним оновленням, щоб відповідати новій продукції компанії. Копія останньої редакції гарантійних зобов'язань буде доступна на сайті www.greenworkstools.eu і на україномовній версії сайту gwt.in.ua.

Офіційний сервісний партнер TM GREENWORKS в Україні — ТОВ «ЄВРОАРТ КОМПАНІ». Адреса: Україна, м. Харків, БЦ «Южний», пров. Сімферопольський, 6. Телефон: 0800-337-567.

Засоби малої механізації торговельних марок Greenworks Tools, Greenworks відповідають вимогам стандартів і технічних регламентів України.

EAC

Виробник: Чанчжоу Глоуб Ко., Лтд.

Адреса: 213000, Китайська Народна Республіка, провінція Цзянсу, округ Чанчжоу, район Чжунлоу, шоссе Тсінганг, 65.

Країна виробництва: Китай.

Офіційне представництво та імпортер в Україні: товариство з обмеженою відповідальністю «ЄВРОАРТ КОМПАНІ».

Адреса: 61052, Україна, м. Харків, пров. Сімферопольський, 6. Телефон: 0800-337-567.

ДАНИ ПРО МЕРЕЖІ АСЦ GREENWORKS

№ з/п	Організація	Місто	Адреса	Телефон
1	ТОВ «ЄВРОАРТ КОМПАНІ»	Харків	БЦ «Южний», пров. Сімферопольський, 6	0-800-337-567

Забороняється викидати електроінструмент разом із побутовими відходами!

Електроінструмент, що відслужив свій термін і не підлягає відновленню, має утилізуватися відповідно до норм, діючих у країні експлуатації.

В інших обставинах:

- не викидайте електроінструмент разом із побутовим сміттям;
- рекомендується звертатися до спеціалізованих пунктів вторинної переробки сировини.

Дату виробництва вказано на етикетці пристрою в форматі: Місяць/Число/Рік.

Утилізація

Електроприлади, акумуляторні батареї, приладдя та упаковку треба здавати на екологічно чисту повторну переробку.

Не викидайте електроприлади й акумуляторні батареї/батарейки в побутове сміття!

Лише для країн ЄС

Відповідно до європейських директив 2012/19/EU і 2006/66/EC відпрацьовані електроінструменти, пошкоджені або відпрацьовані акумуляторні батареї/батарейки мають здаватися окремо й утилізуватися екологічно чистим способом.

УВАГА!

У разі припинення електропостачання або при відключенні інструмента від електромережі зніміть фіксацію (блокування) вимикача і переведіть його в положення «Вимкнено» для виключення подальшого мимовільного ввімкнення інструмента.